

# SEMI-ANNUAL REPORT 2021

SMART PROCESS SOLUTIONS



# Key figures

for the period from  
1 January to 30 June 2021

According to HGB, in EUR thousand	unadjusted	unadjusted	Changes 2021 to 2020	adjusted (for insurance refunds)	adjusted (for costs of capital measure and insurance refunds)	Changes 2021 to 2020
	1 <sup>st</sup> HY 20	1 <sup>st</sup> HY 21	+/-	1 <sup>st</sup> HY 20	1 <sup>st</sup> HY 21	+/-
Sales revenue	14,338	20,037	+40%	14,338	20,037	+40%
of which production	12,366	17,185	+39%	12,366	17,185	+39%
of which PE/MEA/Engineering/Other	1,972	2,852	+45%	1,972	2,852	+45%
Total output	20,380	21,418	+5%	20,380	21,394	+5%
EBITDA	3,914	1,419	-64%	-367	1,616	+540%
EBITDA margin	<b>27%</b>	<b>7%</b>		<b>-3%</b>	<b>8%</b>	
EBIT	1,555	-876	-156%	-2,726	-679	+75%
EBIT margin	<b>10.8%</b>	<b>-4.4%</b>		<b>-19.0%</b>	<b>-3.4%</b>	
EBT	1,336	-1,098	-182%	-2,945	-901	+69%
EBT margin	<b>9.3%</b>	<b>-5.5%</b>		<b>-20.5%</b>	<b>-4.5%</b>	
Net result	1,728	-1,113	-164%	-2,553	-916	+64%
Earnings per share (in Euro)	0,43	-0,23	-154%	-0,638	-0,19	+70%
Balance sheet total	59,951	74,789	+25%	55,670	74,986	+35%
Equity	33,562	57,224	+70%	29,281	57,421	+96%
Equity ratio based on economic equity	<b>56.0%</b>	<b>76.5%</b>		<b>52.6%</b>	<b>76.6%</b>	
Liquid assets	5,285	9,107		1,004	9,304	
Operating cash flow	6,338	-1,320		2,057	-1,123	
Cash flow from investments	-2,370	-14,648		-2,370	-14,648	
Employees / HGB (without apprentices) - annual average	222	201	-9%	222	201	-9%
Sales per employee	65	100	+53%	65	100	+54%

\*incl. purchase of fixed-income securities (k€ 13,024)

04 **FOREWORD**

---



06 **IBU-TEC ON THE  
CAPITAL MARKET**

- 07 Development of the IBU-tec share
- 07 Basic data of the share



08 **“IBU2025” STRATEGY**

- 09 Five pillars of our strategy IBU2025



10 **IBU-TEC: COMMITTED  
TO SUSTAINABILITY**

- 10 Corporate success through satisfied employees
  - 12 Code of Conduct for good Governance
- 

14 **ABRIDGED MANAGEMENT REPORT\***

28 **CONDENSED INTERIM FINANCIAL STATEMENTS\***

32 **SHORTENED NOTES\***

37 **FINANCIAL CALENDAR / IMPRINT**

**Disclaimer**

This report may contain forward-looking statements that are based on assumptions and are subject to unforeseeable risks and uncertainties. Various factors could cause actual results, developments or events to differ significantly from those in these forward-looking statements. The company is under no obligation to update this report or the forward-looking statements contained therein. Due to rounding discrepancies, it is possible that the totals of individual items may differ from the stated amounts and for this reason percentages may not reflect the exact development of absolute figures.

\* The reporting sections “abridged management report”, “condensed interim financial statements” and “shortened notes” are only available in German language.

# Foreword

## Dear Shareholders, Dear Customers, Dear Employees,

After the Covid-19 shock and the fire at BNT Chemicals at the end of December 2019, IBU-tec is now able to report again about an operationally strong first half-year 2021. We are consistently implementing our growth strategy and have significantly increased our sales as well as our operating income. In this way, we underpin our position as a strong greentech player against the backdrop of global megatrends such as electromobility, the conservation of resources and the circular economy. 40 percent sales growth compared to the prior year period within the IBU-tec Group speak for themselves in the same way as an improvement of the operating income components on an EBITDA basis by around EUR 2 million during the first half-year alone. After adjustment by the costs of the capital increase of a gross EUR 25.5 million successfully placed on the market in spring 2021 and insurance payments received in connection with the fire at BNT, we report an EBITDA of EUR 1.6 million. During the prior year period the EBITDA adjusted by non-recurring insurance payments of around EUR 4.3 million was, by contrast, at EUR -0.4 million. Consequently, we can state after the end of the first half-year 2021: IBU-tec is back!

A major driver for our further growth is our LFP battery material, which we will offer on the market from the fourth quarter 2021 onwards. Even before the official market launch, we succeeded in reaching an agreement on sales cooperation with one of the worldwide leading suppliers for cathode materials from Asia – a milestone for our company. This co-operation is further evidence for the high quality of our product. The demand for the IBU-tec battery material continues to significantly gain in dynamics from other potential customers as well. Because of this already

very high interest, we will start during the fourth quarter to produce on stock to be able to smoothly fulfil the anticipated market demand in 2022.

Moreover, we were able to report another success in the field of battery materials outside the reporting period: with the cathode manufacturer Blackstone Technology, we have signed a Letter of Intent (LOI) for their supply with our LFP battery material. As a result, we plan to supply the technology company during the first year with battery raw material in the three digit ton range and then annually with tonnages up to the middle four digit range. Further active talks to potential cooperation partners are currently conducted. In addition, we strengthen our market position through research projects with renowned partners, such as the Fraunhofer Institute and the Technical University Braunschweig. The goal is to expand our product range for battery materials and make a substantial contribution towards the sustainable development of renewable energies in Germany.

In addition to the future market of battery products, the glass coating business unit represents another essential growth driver, which is based at our Group subsidiary BNT. During the reporting period, we have built a new pilot plant for MBTC glass coating and applied for a corresponding process patent. The process developed by us involves considerable cost savings and consolidates our market position as one of only three suppliers worldwide. Given the high market demand, we intend to double our production capacities and have already initiated the necessary steps to do so.



\_\_\_\_\_ Jörg Leinenbach \_\_\_\_\_  
CFO

\_\_\_\_\_ Ulrich Weitz \_\_\_\_\_  
CEO

\_\_\_\_\_ Dr. Arndt Schlosser \_\_\_\_\_  
CSO

Furthermore, we have massively extended the area of recycling, which is very important for the conservation of resources and the environment, during the past six months. We were able to implement, amongst other things, some customer projects in the fields of sewage sludge, building material and battery recycling, and have been able to apply for a process patent here, too.

Our forecast made in February for the full year 2021 is confirmed by us after the successful course of the first half-year. In case of constant raw material prices, we continue to expect sales of EUR 37 to EUR 39 million. We then expect an EBITDA margin in the range from 17 to 19 percent.

An exciting future with promising perspectives lies ahead of us – we would be pleased if you continued to accompany us on our growth path.

Sincerely,

**Ulrich Weitz**  
CEO

**Jörg Leinenbach**  
CFO

**Dr. Arndt Schlosser**  
CSO

# IBU-tec on the Capital Market

In the wake of the economic recovery, the stock markets showed a clear uptrend during the first half-year 2021 despite the persisting Covid-19 pandemic. The German benchmark index DAX rose by 13.2 percent from the end of 2020 to 30 June 2021. MDAX and SDAX likewise developed with a plus of 10.6 and 8.5 percent very positively during the reporting period. In this environment, IBU-tec was successful in placing a cash capital increase with subscription right for shareholders on the market in March. With a partial use of the authorised capital, the share capital of the company rose from EUR 4,000,000 to EUR 4,750,000. Following the capital increase, the free float increased to 51.89 percent with a higher share of international investors. With a fixed issue price of EUR 34 per share, the IBU-tec Group

had inflowing gross issuing proceeds of EUR 25.5 million, which will be essentially used for the implementation of the strategy "IBU2025". Focal areas of investment are, more particularly, the growth sectors battery materials, glass coating as well as service and recycling.

Despite the capital increase, the price of the IBU-tec share had a very positive development during the first half-year. Apart from the growth forecast for the current year, this is above all attributable to the excellent perspectives in the field of battery materials. During the first half-year, the IBU-tec share rose strongly by 77.3 percent from EUR 30.80 at the end of the year to EUR 54.60 on 30 June 2021 and hence outperformed the Scale Index which increased



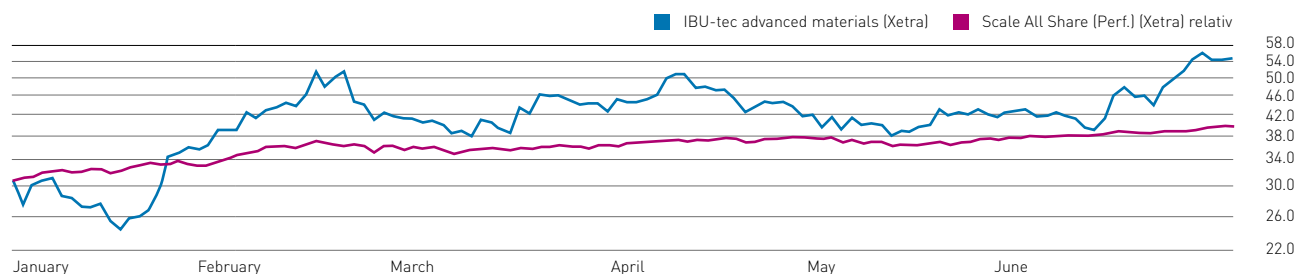
merely by 30.1 percent during the same period. The half-yearly high was reached on 25 June 2021 with EUR 56.20. The lowest closing price in the period was recorded with EUR 23.09 in the electronic trading system Xetra on 18 January 2021. On average, 19,881 shares per day were traded at the German stock exchanges during the first half-year. The highest percentage – 87.9 percent - was accounted for by Xetra.

The analysts of Hauck and Aufhäuser continue to see potential in the IBU-tec share. In the current research report of 3 August 2021, they rated the share as a buy. The upside price target is EUR 64.50.

At the ordinary general meeting, which took place virtually on 29 April 2021, all agenda items were adopted with a clear majority. The shareholders approved, amongst other things, the creation of a new authorised capital.

### Development of the IBU-tec share price compared to the Scale Index

in €



### Basic data of the share

ISIN / WKN	A0XYHT/DE000A0XYHT5
Stock exchange symbol	IBU
Stock exchange segment	Scale, Open Market of the Frankfurt Stock Exchange
Initial listing	30 March 2017
Placement price at the IPO	EUR 16.50
Current share capital	EUR 4,750,000.00
Development of the share capital	After IPO in March 2017: EUR 4,000,000 Cash capital increase in March 2021 by EUR 750,000 Share capital in March 2021 after capital increase: EUR 4,750,000
Total number of shares	4,750,000
Share type	No-par value bearer shares without nominal value (no-par value shares)
Notional interest per share in the share capital	EUR 1.00 per share
Designated sponsor	ICF Bank AG
Shareholder structure	Management Board: 14.69% Weitz Family: 33.42% Free float: 51.89%
Lock-up agreements	Weitz Family: soft lock-up until December 2022*

\* Disposal of shares subject to approval of the lead manager

# “IBU2025” Strategy:

## Setting of the Course during the First Half-Year 2021

In our strategy paper “IBU2025” we have defined our mid-term goals and perspectives as well as the growth markets which are relevant for us. A clear focus lies on the further dynamic growth of our Group as well as our clear positioning as greentech company on the market. During the next years, we will proceed on the assumption of a strong growth rate of an average 20 to 25 percent per year. For fiscal 2025 we plan for the IBU-tec Group with sales of EUR 80 to more than 100 million, with a rise in the EBITDA margin

to more than 20 percent. In the battery material core segment, we even expect an increase in sales by the tenfold compared to 2020. In this way, 25 to 30 percent of the total sales of the Group are to be generated in this area in 2025.

A special growth driver will be our own LFP battery material for use in e-mobility and stationary energy storage systems, for which we have already taken major steps for the further success course during the first half-year 2021. Even before the official launch of the battery product during the fourth quarter 2021, we have, for instance, entered into a comprehensive sales cooperation for our material with a globally operating group from Asia. Consequently, we will start during the fourth quarter to produce on stock and further extend warehousing until the end of 2021.

The overall performance in the field of own battery material will probably increase by 50 percent or more during fiscal 2021.

In the same way as battery materials, the product MBTC will be an essential growth driver for our Group in the field of glass coating produced by our Group subsidiary BNT. This product contributes during coating towards glass bottles being resistant for several cycles during reuse. With MBTC the IBU-tec Group not only makes an important contribution to environmental protection, but is also very well positioned globally in this market. After an important competitor has withdrawn from the market, we intend to double our sales in this area during the coming years and are now the only European supplier for glass coating. Through a new technological development we can continue to significantly lower production costs in future. We have applied for a corresponding process patent and built a new MBTC glass coating pilot plant during the past months. We are already creating the prerequisites to the planned massive capacity extension. Further growth drivers until 2025 will be the service and recycling business as well as new and existing special chemical products.

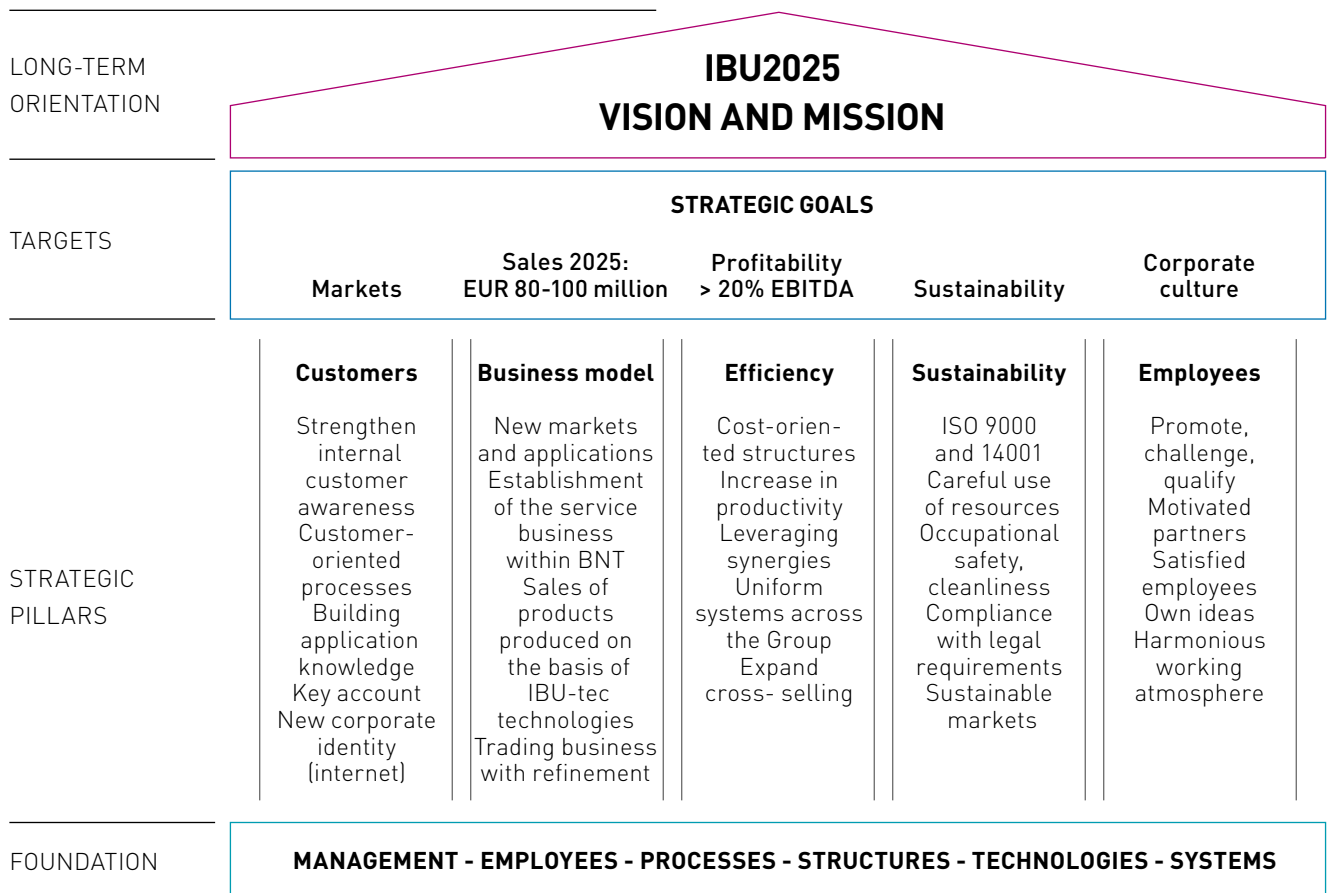




With the implementation of "IBU2025" our Group is well positioned to participate in the relevant global growth markets. The strategy is based on five pillars: Customers, Business Model, Efficiency, Sustainability and Employees (see picture). These five core areas are equally in the focus

of our strategic activities. We value a positive corporate culture, amongst other things and make careful use of resources to protect the environment. As a result of the smooth interaction of these five elements, we succeed in continuing our success story also during the coming years.

#### Five pillars represent the architecture of our strategy IBU2025



# IBU-tec:

## Committed to Sustainability

At the IBU-tec Group, the principles Environment, Social and Governance, in short ESG, play an overarching role whereby all three aspects are equally in the focus of our entrepreneurial activities. We live sustainability – both through our internal measures and processes and also through our technologies and products.

Our own LFP battery material for the batteries of electric vehicles and stationary energy storage systems, which we will offer from the fourth quarter onwards, makes for instance an important contribution towards the reduction of greenhouse gas emissions in road traffic. With the product MBTC glass coating, which is produced by our Group subsidiary BNT, we likewise contribute to environmental protection, by reducing the share of plastic packages. In the field of recycling our processes contribute, moreover, towards the conservation of resources, e.g. through the recycling of rare earths. Consequently, we are already perfectly positioned on the future market Green Economy.

Internally, we ensure that the emission of pollutants is reduced in our plants. We have set up a comprehensive quality and environmental management unit to this end, which provides for strict process specifications and control measures. In addition, we already use in many areas renewable energies, e.g. through own photovoltaic plants at our site in Weimar. For the internal vehicle fleet of the IBU-tec Group, we increasingly focus on the utilisation of alternative drive technologies and own by now four hybrid vehicles as well as an electric car.

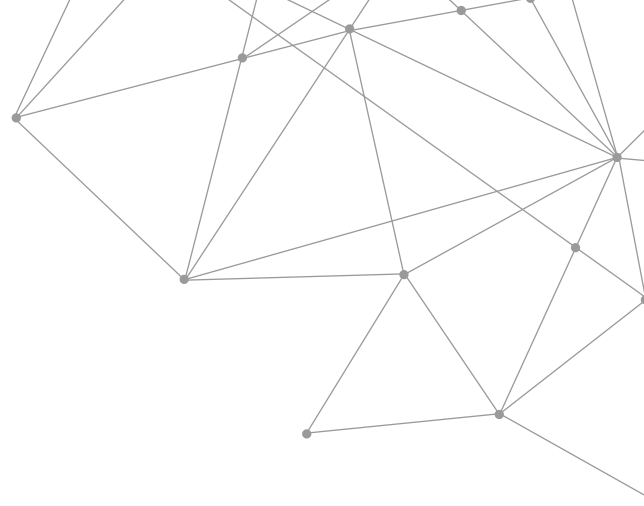
During the first half of 2021, we placed our management focus on ESG: in a comprehensive stocktaking of the already existing activities within the IBU-tec Group, we have laid the foundation for a planned ESG rating during the second half-year 2021. This included a review of internal documents and measures as well as an analysis of relevant ESG ratings and frameworks. After first information talks to external stakeholders and rating providers, we will decide in favour of an appropriate rating agency during the third quarter to upgrade the ESG process proactively within the IBU-tec Group. We intend to complete the rating process by the end of the year.

### CORPORATE SUCCESS THROUGH SATISFIED EMPLOYEES


Satisfied employees and a pleasant workplace atmosphere are important factors for the productivity of companies. This is essentially supported by an open and non-discriminatory corporate culture. We are led by the uncompromising principle that nobody is discriminated against because of gender, cultural background or age. In the entire IBU-tec Group, the policy is: equal pay for equal skills, activity and age. Five women are in leadership positions – both on a management and team leader level, one woman is a

member of the Supervisory Board of three. Our goal is to further increase the share of women both in the group of companies as a whole, and also in management positions. The fluctuation rate, which is considered to be an indicator for the satisfaction of the employees in the company, ranged during the first half year within the IBU-tec Group at around 8 percent. This compares to 19 percent for the full year 2020 and is hence significantly below the German average value of more than 30 percent<sup>1</sup>.

<sup>1</sup> Source: <https://www.iwd.de/artikel/fluktuation-starke-wirtschaft-fuehrt-zu-mehr-jobwechselln-401583/>



A positive corporate climate is achieved by us in addition through targeted employee support in the form of training and continuing education. During the first half-year 2021, we have financed or part-financed eight in-service qualifications as foreman, technician, bachelor and engineer. In addition, we enable a candidate for a PhD degree, as in the previous year already, to successfully complete their PhD thesis on an in-service basis at IBU-tec. As a matter of principle, the reconciliation of family and professional life is a top priority for us. Apart from subsidising the costs for childcare, we offer, amongst other things, a free of charge holiday for minor employee children during the summer holidays, which enjoys a very positive acceptance. During the 2021 holiday camp the children had, for instance, the opportunity to discover the world of the Vikings and build mud huts, make Viking clothes, pot everyday items and cook traditionally over an open fire.

- 
- Pay ratio women – men: 1:1
  - 5 women in leadership positions, 1 woman on the Supervisory Board of three
  - Fluctuation rate: around 8 percent during the first half-year
  - Many benefits, including allowance for corporate pension scheme (20 to 100 percent)
  - Intensive training and continuing education for employees (financing and partial financing of 8 in-service qualifications, e.g. foreman, bachelor, engineer)

Additional measures to secure the loyalty of employees include purchasing vouchers, free of charge lunch and beverages, a health fund (e.g. takeover of costs for preventive checks) as well as an allowance for the corporate pension scheme between 20 and 100 percent.



## CODE OF CONDUCT REGULATES GOVERNANCE

The IBU-tec Group follows a strict code of conduct which is defined in the management manual. We do not tolerate any corruption, bribery, discrimination and breach of laws. In our business agreements and relationships we always endeavour to act legally and professionally. Employees of the IBU-tec Group are expressly invited to report concerns regarding abuses or suspicions of abuses. Responsibility for compliance with the code of conduct lies with the corporate management.

Moreover, the Management Board is responsible for data privacy. It cooperates closely with an external data protection officer in order to ensure a sensitive and safe handling of the data of our customers, business partners and employees. IBU-tec is committed to the principles of data avoidance and data minimisation. Furthermore, it has taken all the necessary technical and organisational measures to protect highly sensitive data of customers and employees.

IBU-tec sees itself as an active part of society and, more particularly, as a member of its local community. We are actively engaged in our community, by having, for instance, a regular exchange with the municipal leaders at our Weimar headquarters. Moreover, we contribute towards the development of regional life, e.g. by donations to local sports clubs with a focus on youth activities, the support of nature conservation projects in the region as well as reading partnerships. More recently we have, moreover, supported the bee museum close to our Weimar site, which was available during the Covid period as a test center and has hence facilitated everyday life for many of our employees.

- Strict code of conduct
- Data protection officer
- Donations to local sports clubs, amongst others





# Konzern-Halbjahresbericht

## der IBU-tec AG

### 1. Grundlage des Konzerns

#### 1.1 Geschäftsmodell

Die IBU-tec-Gruppe erzielt ihre Umsätze in verschiedenen Zielmärkten wie z.B. der Chemie-, Pharma-, Kunststoff-, Lack- und Automobilindustrie.

Dabei generiert die IBU-tec advanced materials AG (IBU-tec) als hochspezialisierter Entwicklungs- und Produktionspartner mit ihren thermischen Prozessen Funktionschemikalien mit veränderten Materialeigenschaften von der Produktidee bis zur Produktion und trägt damit dazu bei, das Material- und Prozessrisiko ihrer Kunden signifikant zu reduzieren.

Die Themen CO<sub>2</sub>-Reduzierung, Elektromobilität oder Ressourcenschonung – und damit Nachhaltigkeit – stellen wesentliche thematische Schwerpunkte im Tagesgeschäft der IBU-tec dar. Die BNT Chemicals GmbH (BNT GmbH) ergänzt das Kerngeschäft der IBU-tec durch ihr innovatives Produktportfolio auf Zinn-Basis und um den Prozess der Flüssigchemie, welcher das Serviceangebot auf dem Gebiet der thermischen Prozesse hervorragend komplettiert. Dadurch konnte die Marktpositionierung, aber auch die Wertschöpfung einerseits im Dienstleistungsangebot erheblich ausgebaut werden. Andererseits positioniert sich die Gruppe am Markt zunehmend mit eigenen Produkten.

Die IBU-tec-Gruppe entwickelt und produziert innovative Materialien höchster Qualität für die Industrie. Dabei werden die einzigartigen, zum Teil patentgeschützten Technologien der thermischen Verfahrenstechnik mit dem Prozess- und Material-Know-how der rd. 230 hochqualifizierten Mitarbeiter kombiniert.

Die Produkte unserer Kunden, die wir im Rahmen unserer Services be- bzw. verarbeiten, sind unter anderem wichtige Bestandteile von Batteriematerialien für die Elektromobilität und stationäre Energiespeicher sowie von Lösungen zur Luftreinigung und Ressourcenschonung. Die eigenen Produkte der IBU-tec-Gruppe tragen dazu bei, Plastikverpackungen zu reduzieren, Oberflächen zu schützen und die Wirksamkeit eines weltweit verwendeten Medikamentes zu verbessern. IBU-tec ist damit bei globalen Megatrends und Wachstumsfeldern – besonders dem Klima- und Umweltschutz – langfristig positioniert. Mit einer internationalen Kundenbasis von innovativen Mittelständlern bis hin zu globalen Konzernen sind wir zudem gut aufgestellt, um von künftigen Entwicklungen am Markt zu profitieren.

#### 1.2 Konzernstruktur und operatives Tochterunternehmen

##### 1.2.1 IBU-tec advanced materials AG

Als Konzernmutter übernimmt die IBU-tec die strategische und operative Führung des Konzerns und des Tochterunternehmens. Realisiert wird dies im Wesentlichen dadurch, dass der CEO der IBU-tec auch die Geschäftsführung der Tochtergesellschaft wahrnimmt. Außerdem koordiniert die IBU-tec aus ihrer Struktur heraus den Vertrieb, die Geschäftsfeldentwicklung, die Forschung und Entwicklung und stellt zentrale Funktionen wie die Abschlusserstellung, das Qualitätsmanagement, den Zentraleinkauf sowie das Controlling bereit.

Operativ agiert die IBU-tec als Entwicklungs- und Produktionsdienstleister im Bereich der thermischen Verfahrenstechnik mit Fokus auf die Behandlung anorganischer Pulver und Granulate sowie als Hersteller von eigenen Produkten. Die IBU-tec adressiert über ihre breite, internationale Kundenbasis weltweite Megatrends und Wachstumsmärkte wie Green Mobility (E-Mobility und Autokatalysatoren), Green Economy (u.a. CO<sub>2</sub>-reduzierte Baustoffe, Seltene Erden, stationäre Energiespeicherung) und Medizintechnik (u.a. künstliche Gelenke und Zahnersatz). Grundlage des Markterfolgs der IBU-tec sind die eigene, flexibel einsetzbare Technologieplattform, einzigartige, patentgeschützte Verfahren sowie das umfassende Know-how der Mitarbeiter.

#### 1.2.2 BNT Chemicals GmbH

Als im Markt etablierter Hersteller von organometallischen Verbindungen, mit dem Schwerpunkt auf zinnorganischen Produkten und nasschemischen Prozessen, beliefert die BNT GmbH eine Vielzahl verschiedener Anwendungsgebiete hauptsächlich in der Glas-, Automobil-, Kunststoff-, chemischen und pharmazeutischen Industrie. Die BNT GmbH verfügt über langjähriges ergänzendes Know-how in der Flüssigchemie, welches vor allem die Prozessstufen Fällung, Synthese, Destillation und Vortrocknung betrifft. Diese Prozessschritte sind den thermischen Prozessen der IBU-tec vorgelagert, was es ermöglicht, die in der Gruppe darstellbare Wertschöpfungskette wesentlich auszuweiten. Der Gruppe bietet sich somit die Möglichkeit, den Markt mit einem deutlich umfangreicheren Angebot zu bedienen. Der Vertrieb erfolgt hierbei weltweit, was durch einen Exportanteil von rund 78 % repräsentiert ist. Nahezu 30 % der Umsatzerlöse werden außerhalb Europas erzielt.

### 1.3 Ziele und Strategie

Das profitable Wachstum der Gruppe war und ist das Kernziel der Konzernstrategie. Gerade die letzten Jahre waren davon geprägt, den Umsatzrückgang im Bereich der Automobilkatalysatoren, ausgelöst durch Dieselgate, mithilfe neuer Produkte in neuen Märkten zu kompensieren und darüber hinaus neues Wachstum zu generieren. Dabei stand und steht die Platzierung von Produkten für globale Megatrends im Vordergrund. Als Wachstumstreiber Nummer 1 fokussieren wir uns daher auf die Produktion und Vermarktung unseres eigenen Hochleistungsbatteriematerials LFP für Elektrofahrzeuge und stationäre Energiespeicher. Wachstumstreiber Nummer 2 ist unser Glascoatingprodukt für Containerglas. Die BNT GmbH ist ab 2022 in Europa der einzige Produzent von zinnbasiertem Glascoating und verzeichnet derzeit eine enorme Nachfrage in diesem Produktsegment. Unser traditionelles Servicegeschäft stellt für uns den Wachstumstreiber Nummer 3 dar. Gerade in den Bereichen Entwicklung von Konzepten für das Produktrecycling von z.B. Baustoffen, Aufarbeitung von Klärschlämmen zur Phosphorrückgewinnung bis hin zu Batterierecycling verzeichnen wir eine starke Nachfrage. Weitere strategische Themen sind die Prozessentwicklung und Lohnfertigung von Spezialkatalysatoren für die Chemieindustrie, die Produktion von Additiven zur Stickoxidreduzierung, die Entwicklung von Prozessen zur Regenerierung von Seltenen Erden, die Erschließung neuer Anwendungsgebiete für zinn- bzw. metallorganische Katalysatoren sowie die Herstellung von katalytisch aktiven Pulvern für die Automobilindustrie.

Dem folgend hat der Vorstand mit der Strategie IBU2025 einen klaren Plan für die IBU-tec-Gruppe entwickelt und sich ein profitables Umsatzwachstum von bis zu über 100 Mio. Euro bis zum Jahr 2025 vorgenommen. Wie auch bei der vorangegangenen Strategie IBU2020 haben wir zur Umsetzung von IBU2025 einen Maßnahmenplan mit konkreten Verantwortlichkeiten definiert und mit der am Anfang des Jahres durchgeführten Kapitalerhöhung die dafür notwendige Finanzierung sichergestellt.

Um die gesteckten Ziele zu erreichen, arbeiten wir bereits intensiv am Themenblock LFP, wobei die Tätigkeiten von der Bearbeitung der sehr vielfältigen Anfragen über den Probenversand zu Forschungszwecken beim Kunden in dessen Anwendung bis hin zu Gesprächen mit potenziellen zukünftigen Kooperationspartnern reichen. Von strategischer Bedeutung ist hier insbesondere die im Juni vereinbarte Vertriebspartnerschaft mit einem asiatischen Produzenten, die uns einerseits einen potenziellen Zugang zum asiatischen Markt sichert und andererseits zur Erweiterung unseres Batteriematerialsortiments beiträgt.

Eine weitere wichtige strategische Maßnahme ist die geplante Kapazitätserweiterung im Bereich des Glascoatings, die wir im ersten Halbjahr 2021 vorangetrieben haben. Ein neu entwickeltes Produktionsverfahren, für welches wir bereits ein Verfahrenspatent eingereicht haben, wird neben deutlich erhöhten Ausbringungsmengen auch eine signifikant verbesserte Rohstoffausbeute bewirken. Die bereits erwähnte Konsolidierung europäischer Produktionskapazitäten und eine damit im Zusammenhang stehende Vormachtstellung der BNT GmbH in diesem Segment stimmen uns außerordentlich optimistisch, die zusätzlichen Mengen – wir gehen hier von einer möglichen Verdopplung aus – sicher vermarkten zu können.

Im Bereich der Service- und Recyclingprojekte arbeiten wir weiterhin daran, die Verbindung der nasschemischen und thermischen Prozesse zur Pulverherstellung als neues Serviceangebot der Gruppe weiterzuentwickeln. Damit einher geht die Akquisition von Dienstleistungsprojekten auf dem Gebiet der Flüssigchemie in Kombination mit Trocknungs- bzw. Kalzinierungsprozessen. Themenschwerpunkte sind hier z.B. Klärschlamm- und Baustoff- aber auch zunehmend Batterierecycling.

Wir streben bis zum Jahresende 2021 ein ESG-Rating an. Aufgrund unseres Geschäftsmodells mit starkem Greentech-Schwerpunkt ergeben sich hier aus unserer Sicht zahlreiche Anknüpfungspunkte. Darüber hinaus bieten wir unseren Mitarbeitern ein umfangreiches Sozialleistungspaket, welches uns in Verbindung mit unseren professionellen Management- und Organisationsstrukturen zuversichtlich sein lässt, das Projekt erfolgreich gestalten zu können. In einem ersten Schritt haben wir eine interne Analyse zur Rating-Vorbereitung durchgeführt. Aktuell sind wir dabei, eine Rating-Agentur auszuwählen.



## 1.4 Steuerungssystem

Aus der Strategie IBU2025 ergibt sich für die IBU-tec-Gruppe die Konzentration auf das primäre Ziel, durch die Umsetzung der beschlossenen Maßnahmen nachhaltig profitabel zu wachsen. Trotz der hierfür notwendigen Investitionen soll dabei das operative Ergebnis (EBITDA) langfristig gesteigert werden; die Zielmarken sind klar definiert.

Der Vorstand führt den Konzern anhand der zwei wesentlichen Steuerungsgrößen EBT und EBITDA. Für die operative und strategische Steuerung betrachtet er darüber hinaus weitere Größen wie Umsatz, Rohertragsmarge, EBIT, Cashflow und Investitionen. Ein monatliches Reporting mit Soll-Ist-Vergleichen und Abweichungsanalysen bildet die Grundlage für die kaufmännische Steuerung der Gruppe.

## 2. Wirtschaftsbericht

### 2.1 Gesamtwirtschaftliche Rahmenbedingungen

Der Sachverständigenrat zur Begutachtung der gesamtwirtschaftlichen Entwicklung ging zum Ende des letzten Jahres unter Berücksichtigung des damals aufgrund der Corona-Pandemie zu erwartenden weiteren Infektionsgeschehens von einer grundsätzlichen wirtschaftlichen Erholung aus. Für Deutschland prognostizierte er für das Geschäftsjahr 2021 eine Zuwachsrate des realen Bruttoinlandsproduktes (BIP) von 3,7 %. In seiner im März 2021 aktualisierten Konjunkturprognose, welche die wirtschaftlichen Einflüsse der dritten Infektionswelle berücksichtigt, revidiert der Sachverständigenrat die Zuwachsrate leicht auf 3,1 % des realen BIP.

Wesentliche Branchen der Hauptkunden von IBU-tec haben sich wie folgt entwickelt:

#### 2.1.1 Chemiebranche

Der Verband der Chemischen Industrie hat in seiner Bilanz zur wirtschaftlichen Lage im ersten Halbjahr 2021 dargestellt, dass der Branchenumsatz gegenüber dem Vorjahreszeitraum um 12 % angestiegen ist. Damit blieb der zuvor für das erste Quartal prognostizierte konjunkturelle Dämpfer aus. Für das Gesamtjahr erwartet der Verband Rekordumsätze, die das Vorkrisenniveau deutlich übertreffen (VCI - Pressemitteilung vom 18.08.2021).

#### 2.1.2 Automobilbranche

Der Verband der Automobilindustrie (VDA) meldet für das erste Halbjahr 2021 einen Anstieg bei den PKW-Neuzulassungen um 15 % gegenüber dem Vorjahreswert, was jedoch einen Rückgang von 25 % im Vergleich zum gleichen Zeitraum in 2019 darstellt. Damit ist das Vorkrisenniveau auf dem deutschen PKW-Markt noch weit entfernt. Die Elektro-Neuzulassungen stiegen jedoch im Juni um 243 % auf 64.760 Einheiten. Damit wurden bislang in Deutschland insgesamt über 1 Mio. Elektrofahrzeuge neu zugelassen. Der Anteil von E-PKW am Gesamtmarkt stieg auf 23,6 % und erreichte damit einen Jahreshöchststand (VDA – Pressemitteilung vom 05.07.2021).

## 2.2 Wichtige Ereignisse im ersten Halbjahr 2021

Im März 2021 haben wir erfolgreich eine Kapitalerhöhung durchgeführt. Dadurch stieg das gezeichnete Kapital von 4,0 Mio. € auf 4,75 Mio. €. Die Entscheidung für diese Maßnahme basierte auf den Wachstumsperspektiven, die wir insbesondere im Bereich der Batteriematerialien sehen. Die Finanzierung erwarteter nötiger Investitionen in Kapazitätserweiterungen und weitere Produktionsoptimierungen in diesem Kontext wird durch die zugeflossenen Mittel gesichert.

Durch die andauernde Covid-19-Pandemie ist IBU-tec erwartungsgemäß etwas schwächer ins Geschäftsjahr gestartet. Zusätzlich führten harter Frost und große Schneemengen zu einzelnen Produktionsausfällen, u.a. durch eine unterbrochene Rohstoffversorgung. Erfreulicherweise hat sich die Auftragsituation im zweiten Quartal deutlich verbessert und hinsichtlich der Belastbarkeit der Auftragsvorschau deutlich stabilisiert. Die Umsatzerlöse im Bereich der katalytischen Pulverwerkstoffe für die Automobilindustrie lagen im ersten Halbjahr 2021 signifikant über dem Niveau des Vorjahres und auch leicht über den Erwartungen.

Auch bei den Batteriewerkstoffen für die Automobilindustrie und den Chemiekatalysatoren lag die Nachfrage trotz des schwächeren ersten Quartals im ersten Halbjahr wieder deutlich über dem Vorjahresniveau. Obwohl wir bereits über eine genehmigte Produktionskapazität am Standort Weimar von ca. 4.000 Jahrestonnen für das IBU-tec-eigene LFP-Batteriematerial verfügen, die wir über dezidierte Vertriebsaktivitäten versuchen schnellst- und bestmöglich auszulasten, haben wir aufgrund des hervorragenden Kundeninteresses bereits Projekte zur Technologieoptimierung mit dem Fokus größerer Produktionsvolumina und kostenoptimierter Produktionsabläufe angeschoben.

Vertrieblich war das erste Halbjahr stark von der Bearbeitung der vielfältigen Anfragen im Kontext der Batteriematerialien geprägt, welche wir ab dem vierten Quartal aktiv vermarkten. Zum Ende des dritten Quartals läuft der internationale Lizenzschutz dieses Materials aus, was uns die Möglichkeit bietet, mit diesem Produkt an den Markt zu gehen. Hier reichen die Aktivitäten vom Probenversand über Qualifizierungsprozesse beim Kunden in dessen Anwendungen bis hin zu Gesprächen mit potenziellen Kooperationspartnern, die zum Teil schon weit fortgeschritten sind. Eine erste Kooperationsvereinbarung konnte bereits getroffen werden. Damit einher geht die Erweiterung unserer Laborkapazitäten mit dem Schwerpunkt elektrochemischer Analysemöglichkeiten. Darüber hinaus bildete die Stabilisierung der Auftragsituation insgesamt einen vertrieblichen Schwerpunkt im ersten Halbjahr.

Darüber hinaus waren wesentliche Tätigkeitsschwerpunkte verschiedene Aktivitäten zum Gesundheitsschutz unserer Mitarbeiter, die Durchführung der gesetzlich geforderten regelmäßigen Corona-Tests, die Umsetzung der Homeoffice-Pflicht sowie die Aufrechterhaltung der bereits erprobten Hygienekonzepte.

Bei der BNT GmbH waren die Corona-Effekte auf den Umsatz wie im Vorjahr nur marginal spürbar. Allerdings hatten wir zu Beginn des Jahres einen Frostschaden zu beklagen, der insbesondere unsere Glascoating-Produktion für einige Zeit beeinträchtigte. Wir haben im ersten Halbjahr intensiv am neuen Produktionsverfahren für unser Glascoating-Produkt gearbeitet, für welches wir bereits eine starke Nachfrage verzeichnen. Hierfür haben wir bereits eine Pilotanlage errichtet, auf der Skalierungsversuche durchgeführt werden. Engineering und das zum Betrieb erforderliche Genehmigungsverfahren für die Produktionsanlage sind bereits weit fortgeschritten, so dass wir von einer Inbetriebnahme im ersten Halbjahr 2022 ausgehen.

Grundsätzlich hat sich die BNT GmbH erfreulicherweise nach dem Brand weiter stabilisiert, auch wenn die aktuell in den Medien immer wieder berichtete Knappheit und damit verbundene Verteuerung von Rohstoffen und Logistikkapazitäten, insbesondere nach Übersee, Management und Strukturen vor Herausforderungen stellt. Die Preissteigerungen geben wir an die Kunden mit entsprechenden Auswirkungen auf den Umsatz weiter.

#### **Wichtige Verträge und Ergebnisse der Hauptversammlung**

Aus dem zwischen der BNT GmbH und der Versicherungsgesellschaft im letzten Jahr geschlossenen brandbezogenen Versicherungsvergleich wurde im ersten Halbjahr eine weitere Million Euro abgerufen.

Im Juni ist es uns gelungen, eine umfassende Vertriebspartnerschaft für Batteriematerialien mit einem asiatischen, global tätigen Konzern abzuschließen. Erfreulich ist zudem, dass entgegen der ursprünglichen Vereinbarung der Liefervertrag mit einem Schweizer Pharmakonzern erneut verlängert wurde und nunmehr über das Jahr 2021 hinaus fortgeführt wird.

Die Hauptversammlung, die im April wieder rein virtuell durchgeführt wurde, hat allen Tagesordnungspunkten, inklusive der zur Entscheidung vorgelegten Satzungsänderungen, mit großer Mehrheit zugestimmt.

#### **Technologie und Innovation**

Die Schwerpunkte der IBU-tec-Forschung setzen sich aus Forschungsaufträgen von Kunden im Servicegeschäft und aus der hauseigenen Entwicklung für Produkte und Verfahren zusammen.

Im Bereich der Serviceprojekte konnten neben zahlreichen Projekten im Drehrohrofen auch Neuentwicklungen auf dem Pulsationsreaktor umgesetzt und weiter vorangebracht werden. Des Weiteren wurden erfreulicherweise drei öffentlich geförderte Projektanträge genehmigt. Im ersten Projekt werden schwimmfähige photokatalytische Substrate zum Abbau von mineralischen Kohlenwasserstoffen im Wasser entwickelt und erprobt. Anwendungsbeispiele hierfür sind verschmutzte Hafenecken oder belastete Regenrückhaltebecken. Das zweite Projekt hat als Ziel die Kohlendioxidreduktion im Bereich der Klinkerherstellung. Dabei unterstützt IBU-tec das Konsortium mit der Herstellung und Optimierung des Zementklinkers. Als letztes Thema konnte ein Projekt gewonnen werden, welches die Entwicklung keramikbasierter Natrium-Batterien mit beta-Aluminat für Anwendungen über Raumtemperatur zum Gegenstand hat. IBU-tec übernimmt dabei die Prozessentwicklung und Skalierung für die Aktivmaterialien.

Wie Ende 2020 angekündigt konnte im Bereich der eigenen Produkte ein Produktportfolio mit sechs Produkten entwickelt und veröffentlicht werden. In diversen Versuchsreihen wurden die Stoffe erprobt und die Reproduzierbarkeit im Pulsationsreaktor verifiziert. Die vorwiegend feinteiligen Materialien sind  $Al_2O_3$ ,  $ZnO$ ,  $CeO_2$ ,  $Fe_2O_3$ ,  $YAlO_3$ ,  $ZrO_2$  und  $Y-ZrO_2$ . Die potenziellen Anwendungsbereiche der Materialien reichen vom UV-Absorber, Schleif- und Poliermittel bis zum 3D-Druck. Auch Anfragen nach Mustern haben hier im ersten Halbjahr weiter zugenommen. Zusätzlich konnten weitere Kunden zu Forschungszwecken mit LFP (Lithium-Eisen-Phosphat) bemustert werden.

Die BNT GmbH erreichte im ersten Halbjahr 2021 erste vielversprechende Erfolge im Bereich der Organo-Zinnalternativen und der Katalysatorentwicklung. So konnten die Prozessentwicklung für ein hausinternes Verfahren abgeschlossen und die Ergebnisse in einer Patenteinreichung zusätzlich verwertet werden. Ebenso hat der Bereich Forschung die positive Entwicklung im BNT-Servicegeschäft tatkräftig unterstützt.

Die IBU-tec meldete drei neue Patente im Bereich der Produkt- und Verfahrensentwicklung an.

## 2.3 Vermögens-, Finanz- und Ertragslage

### 2.3.1 Vermögenslage

Die konsolidierte Bilanzsumme erhöhte sich gegenüber dem Vorjahr (T€ 59.951) um T€ 14.838 auf T€ 74.789.

Vermögenslage (in T€)	30.06.2020	30.06.2021	zum Vorjahr
Bilanzsumme	59.951	74.789	+24,8 %
Eigenkapital	33.562	57.224	+70,5 %

Das Eigenkapital der IBU-tec Gruppe beläuft sich per 30.06.2021 auf insgesamt T€ 57.224.

Die Eigenkapitalquote beträgt 76,5 % (Vorjahr 56,0 %).

In den immateriellen Vermögenswerten ist ein aus dem Erwerb der BNT GmbH resultierender Geschäfts- und Firmenwert mit einem Restbuchwert in Höhe von rund T€ 3.605 enthalten. Das Umlaufvermögen liegt mit T€ 37.713 im Vergleich zum Vorjahr (T€ 20.182) um T€ 17.531 höher. Dies ist im Wesentlichen bedingt durch niedrigere Vorräte (T€ -3.311), höhere Forderungen aus Lieferungen und Leistungen (T€ 4.271), höhere Zahlungsmittelbestände (T€ 3.906) sowie kurzfristige festverzinsliche Wertpapiere (T€ 13.024), die wir nach der Kapitalerhöhung zur Vermeidung von Verwahrensgelten erworben haben.

Auf der Passivseite der Bilanz hat sich durch die im März durchgeführte Kapitalerhöhung das Eigenkapital um T€ 23.661 auf T€ 57.224 erhöht. Die Verbindlichkeiten gegenüber Kreditinstituten sind um T€ 6.001 im Vergleich zum Vorjahr (T€ 15.014) auf T€ 9.013 zurückgegangen. Neben den planmäßigen Tilgungen (T€ 2.134) haben wir Sondertilgungen in Höhe von T€ 3.867 u.a. zur Rückzahlung der KfW-Coronahilfen (T€ 2.500) und älterer, höher variabel verzinslicher Bestandsdarlehen (T€ 1.367) vorgenommen. Die sonstigen Verbindlichkeiten in Höhe von T€ 2.567 beinhalten ein zu aktuellen Marktkonditionen gewährtes Gesellschafterdarlehen von in Summe T€ 2.000, welches u.a. zur Finanzierung der Sondertilgungen verwendet wurde. Gegenläufig dazu wirkte sich im zweiten Halbjahr 2020 noch der mit einem Schweizer Pharmakonzern bestehende Liefervertrag, der für 2020 auch eine Tilgungskomponente beinhaltete, mindernd auf die sonstigen Verbindlichkeiten aus und reduzierte bis zum Ende des letzten Geschäftsjahres den Vorjahreswert (T€ 1.725).

Durch die Vereinnahmung der Versicherungserstattungen im zweiten Halbjahr 2020 reduzierte sich der passive Rechnungsabgrenzungsposten um T€ 3.866 (Vorjahr T€ 3.867).

Passive latente Steuern auf die aufgedeckten stillen Reserven im Rahmen der Erstkonsolidierung sind mit T€ 219 in der Konzernbilanz berücksichtigt.

### 2.3.2 Finanzlage

Der Cashflow aus der laufenden Geschäftstätigkeit beträgt T€ -1.320. Das negative Periodenergebnis in Höhe von T€ -1.113, welches sowohl die Kosten der Kapitalerhöhung (T€ 1.197) als auch den Mittelzufluss eines Restanteils der Versicherungsentschädigung aus dem Brand Ende 2019 (T€ 1.000) beinhaltet, ist hier bestimmend. Der Zuwachs der Forderungen aus Lieferungen und Leistungen aufgrund gestiegener Umsatzerlöse (T€ -2.785), die Erhöhung der Verbindlichkeiten aus Lieferungen und Leistungen auch aufgrund gestiegener Rohstoffpreise (T€ 800), rückläufige Rückstellungen (T€ -516) sowie die Abschreibungen in Höhe von T€ 2.295 haben saldiert den operativen Cashflow zusätzlich belastet.

Der Cashflow aus Investitionstätigkeit belief sich im Berichtszeitraum auf T€ 14.648 wobei nach der Kapitalerhöhung ein Teilbetrag des Erlöses zur Vermeidung von Verwarentgelten in kurzfristige, festverzinsliche Wertpapiere mit einem Volumen von T€ 13.024 investiert wurde.

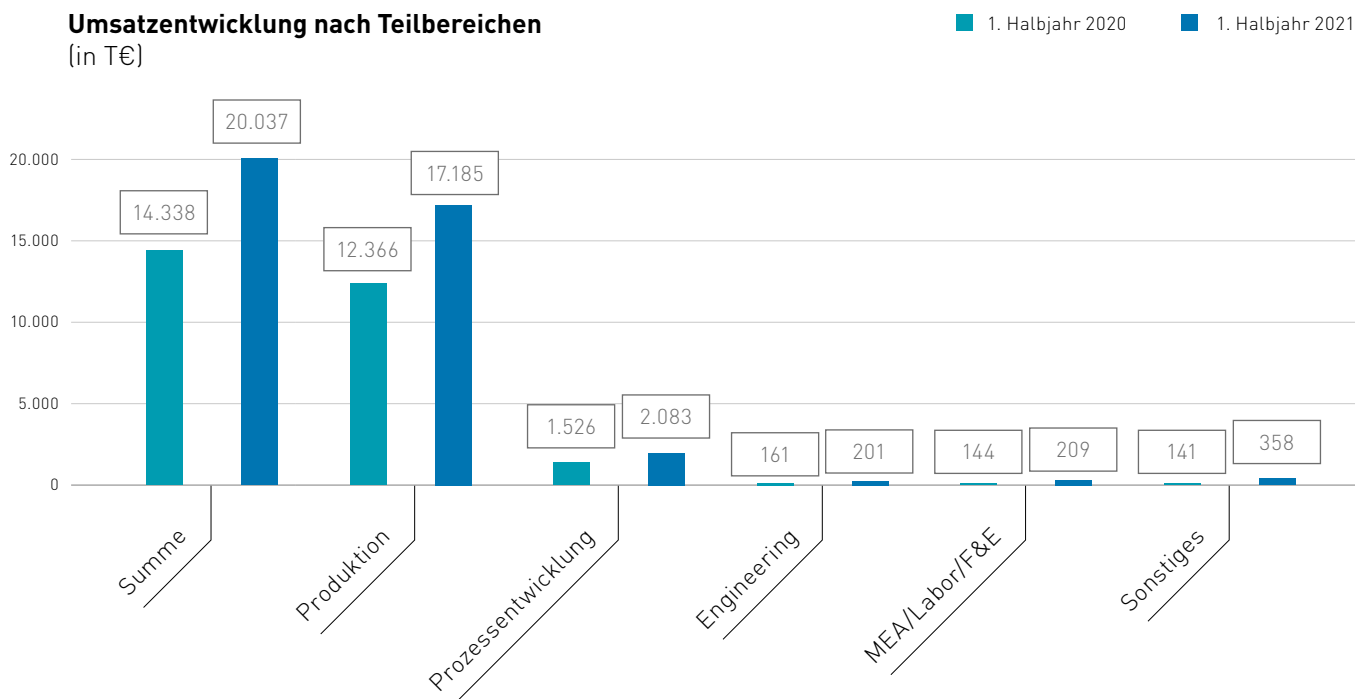
Der Cashflow aus Finanzierungstätigkeit beträgt zum Stichtag T€ 22.575 und ist hauptsächlich durch den Mittelzufluss aus der im März durchgeführten Kapitalerhöhung (T€ 25.500) geprägt. Planmäßige und außerplanmäßige Tilgungen auf zum Teil ältere, höherverzinsliche Bestandsdarlehen (T€ -4.925) wurden u.a. aus einem zu marktüblichen Konditionen bereitgestellten Gesellschafterdarlehen (T€ 2.000) getätigt.

Zum Stichtag ergab sich aus den vorgenannten Effekten ein Finanzmittelbestand von T€ 9.107.

### 2.3.3 Ertragslage

Der Konzernumsatz lag im ersten Halbjahr 2021 mit T€ 20.037 deutlich über dem Vorjahresniveau (T€ 14.338) und damit auch auf dem Niveau des prognostizierten Halbjahresumsatzziels.

In den Teilbereichen Produktion, Prozessentwicklung, Materialentwicklung sowie Engineering hat die Gruppe im ersten Halbjahr 2021 folgende Umsatzanteile generiert:



Die Umsatzerlöse der Materialentwicklung beinhalten neben geförderten FuE-Projekten in geringem Umfang Analytikleistungen im Rahmen von Kundenprojekten. Die FuE-Projekte sind eng mit dem Geschäftsmodell der IBU-tec verbunden.

Die Erhöhung der Umsatzerlöse in Höhe von T€ 5.699 resultiert im Wesentlichen daraus, dass die durch den Brand bei der BNT GmbH Ende 2019 entfallenen Oxidprodukte durch höhere Umsätze in den Bereichen Glascoating und Pharma kompensiert werden konnten. Verstärkt wird dieser kompensatorische Effekt durch steigende Rohstoffpreise, die sich über entsprechende Preisvereinbarungen mit den Kunden in höheren Umsatzerlösen niederschlagen. Auch bei IBU-tec lagen die Umsatzerlöse im ersten Halbjahr deutlich über dem Vorjahresvergleichszeitraum. Im ersten Halbjahr 2021 wurde eine weitere Million Euro aus dem letztjährigen Versicherungsvergleich bei der BNT GmbH abgerufen und ergebniswirksam vereinnahmt.

Ein mit den höheren Umsätzen einhergehender Anstieg der Materialaufwendungen (T€ 2.416), leicht niedrigere Personalaufwendungen (T€ -69) sowie aufgrund der durchgeführten Kapitalerhöhung gestiegene übrige Aufwendungen (T€ 1.186) führen im Vergleich zum Vorjahreszeitraum zu einem unbereinigten Rückgang des EBITDA um T€ -2.495 auf

T€ 1.419 (Vorjahr: T€ 3.914). Unter Berücksichtigung von rund 4,3 Mio. € Versicherungsentschädigungen, die das EBITDA im ersten Halbjahr 2020 signifikant positiv beeinflusst haben, zeigt das erste Halbjahr 2021 mit einer deutlichen Verbesserung des operativen Ergebnisses um rund 2 Mio. € auf T€ 1.616 (Vorjahr: T€ -367) eine positive Entwicklung nach dem schwierigen letzten Corona-Jahr.

Geringfügig niedrigere Abschreibungen führen zu einem EBIT iHv. T€ -876, welches T€ -2.431 unter dem Niveau der Vorperiode liegt, das wiederum von einer Versicherungszahlung in Höhe von T€ 4.281 positiv beeinflusst war. Bereinigt um die Aufwendungen für die Kapitalerhöhung und Versicherungsleistung ergibt sich ein EBIT von rund T€ -679 für das erste Halbjahr 2021.

Das Ergebnis vor sonstigen Steuern und Steuern vom Einkommen und vom Ertrag (EBT) liegt aufgrund eines nahezu auf Vorjahresniveau liegenden Finanzergebnisses (T€ -222), bei T€ -1.098 (Vorjahr: T€ 1.336). Sonstige Steuern in Höhe von T€ 15 führen zu einem unbereinigten Periodenergebnis von T€ -1.113 (Vorjahr: T€ 1.728). Bereinigt um die Versicherungserstattungen sowie die Kosten der Kapitalmaßnahme ergibt sich ein Periodenergebnis von T€ -916 im Vergleich zu einem bereinigten Fehlbetrag im Vorjahr von T€ -2.553.

### Ertragslage im Überblick (in T€)

Ertragslage	1. HJ 2020	1. HJ 2021	zum Vorjahr
EBITDA	3.914	1.419	-63,7 %
EBITDA bereinigt*	-367	1.616	+440,3 %
EBT	1.336	-1.098	-182,2 %
EBT bereinigt*	-2.945	-901	+69,4 %
Jahresüberschuss/-fehlbetrag	1.728	-1.113	-164,4 %
Jahresüberschuss/-fehlbetrag bereinigt*	-2.553	-916	+64,1 %

\* bereinigt um die Versicherungserstattungen und Kosten der Kapitalerhöhung

## 2.4 Mitarbeiter

Die Anzahl der im Halbjahresdurchschnitt nach HGB beschäftigten Mitarbeiter lag für die Gruppe bei 200,5 (Vorjahr 222). Die IBU-tec-Gruppe wird ihrer gesellschaftlichen Verpflichtung der Berufsausbildung gerecht und beschäftigte im Betrachtungszeitraum durchschnittlich 13 Auszubildende in unterschiedlichen Ausbildungsberufen (Mechatroniker, Elektroniker für Betriebstechnik, Chemielaborant, Chemikant, Kauffrau für Büromanagement).

Personalbestand (ohne Vorstand, Auszubildende und Mitarbeiter in Erziehungsurlaub)	1. HJ 2020	1. HJ 2021	zum Vorjahr
Halbjahres-Durchschnitt nach HGB	222	200,5	-9,7 %
zum 30.06.	218	202	-9,3 %

Der Rückgang bei den Beschäftigtenzahlen resultiert im Wesentlichen aus sozialverträglichen Personalreduzierungen aufgrund brandbedingter verminderter Produktionskapazitäten bei der BNT GmbH.

### 3. Chancen- und Risikobericht

Die Chancen und Risiken für die weitere Entwicklung der Gruppe sind im Kapitel „Chancen und Risikobericht“ des Konzernlageberichts für das Geschäftsjahr 2020 ausführlich dargestellt und im Wesentlichen auch für das erste Halbjahr 2021 weiterhin zutreffend.

Der weitere Verlauf der Corona-Pandemie und deren Einfluss auf die gesamtwirtschaftlichen Rahmenbedingungen stellen weiterhin, wie für viele andere Unternehmen, eine gewisse Unsicherheit für die Gruppe dar. Durch die ergriffenen Maßnahmen, wie z.B. die Intensivierung der vertrieblichen Aktivitäten, die Sicherstellung ausreichender liquider Mittel sowie ein ausgeprägtes Kostenbewusstsein in allen Unternehmensbereichen, sehen wir uns hier aber weiter gut positioniert.

Die Knappheit von Rohstoffen und Logistikkapazitäten mit zum Teil extremen Preissteigerungen sehen wir als durchaus ernstzunehmendes Thema. Wir haben im Rahmen eines Risikomanagementprozesses die Handlungsalternativen beleuchtet und entsprechende Maßnahmen u.a. im Einkauf definiert.

### 4. Prognosebericht

#### 4.1 Künftige Konjunktur- und Branchenentwicklung

##### Chemiebranche

Der Verband der chemischen Industrie rechnet aufgrund des sehr erfreulichen ersten Halbjahrs 2021 auch für die kommenden Monate mit einer kräftigen Nachfrage nach Chemikalien und Pharmazeutika. Sorgen bereiten der Branche jedoch zurzeit die Engpässe bei Materialien und Vorprodukten.

Im kommenden Jahr dürfte sich die wirtschaftliche Erholung nicht zuletzt gestützt durch den Abbau der aufgestauten privaten Ersparnisse und der weltweit steigenden Nachfrage mit hohem Tempo fortsetzen.

##### Automobilbranche

Der Verband der Automobilindustrie (VDA) senkte erneut seine Jahresprognose für die PKW-Produktion auf 3,6 Mio. Fahrzeuge. Das wäre gegenüber der von Corona-Lockdowns gedämpften Vorjahrsproduktion nur noch ein Plus von drei Prozent. Der Mangel an Halbleitern bleibt ein Bremsklotz für die deutschen Autobauer. Steuerchips sind seit Ende letzten Jahres Mangelware im Automobilbau, weil die Chip-Hersteller durch die veränderte Nachfrage in der Covid-19-Pandemie vor allem die Produzenten von Smartphones, Computern oder Spielekonsolen beliefern. Bei allen deutschen Autobauern stehen deshalb zeitweise die Bänder still und Kurzarbeit wird angeordnet.

Der starke Anstieg bei der Zulassung von Elektrofahrzeugen wird sich auch im zweiten Halbjahr fortsetzen und damit deren Marktanteil am PKW-Gesamtmarkt weiter steigern.



## 4.2 Künftige Entwicklung der IBU-tec-Gruppe

### Operative Leistung des Unternehmens

Insgesamt stellen wir ein sehr dynamisches Anfrageaufkommen unserer Kunden fest – nahezu auf „Vor-Corona-Niveau“. Erfreulich ist dabei, dass diese Dynamik auch für unser eigenes LFP-Batteriematerial gilt, welches wir nach Auslaufen des aktuellen Lizenzschutzes ab dem vierten Quartal aktiv vermarkten. Hier liegt ein wesentlicher Schwerpunkt der vertrieblichen Aktivitäten im weiteren Jahresverlauf, um für das nächste Jahr eine möglichst belastbare Planungsgrundlage zu erhalten. Aufgrund der regen Nachfrage haben wir uns entschieden, bereits im vierten Quartal 2021, unmittelbar nach dem Wegfall des Lizenzschutzes, eine LFP-Kampagne zu produzieren, um kurzfristig zum Jahresbeginn 2022 lieferfähig zu sein. Hierzu haben wir uns bereits Kapazitäten bei unserem Dienstleister gesichert, der uns bei der Batteriematerialherstellung in einem vorgelagerten Prozessschritt unterstützt. Erfreulich ist auch, dass der Forecast im Bereich der katalytischen Pulverwerkstoffe im Automotive-Umfeld zuletzt bestätigt wurde, auch wenn die Auswirkungen der aktuellen Chip-Knappheit noch nicht final abschätzbar sind. Die Batteriewerkstoffe im Bereich stationärer Energiespeicher blieben im ersten Halbjahr Corona-bedingt unter den Erwartungen. Wir hoffen, dass sich dieser Bereich bis zum Jahresende auf das erwartete Niveau erholt. Das Themengebiet Batteriewerkstoffe prägte im ersten Halbjahr auch unser Versuchsgeschäft deutlich. Die Bandbreite reicht hier von Produktentwicklungen neuer Batteriematerialien für Kathode und Anode für Kunden bis hin zu Prozessentwicklungen im Batterierecycling. Die Fortsetzung dieses Trends sehen wir auch für den weiteren Jahresverlauf.

Bei der BNT GmbH gilt es, die hohe Nachfrage nach unserem Glascoating-Produkt zu befriedigen. Dazu muss die Produktion stabil auf möglichst hohem Niveau laufen. Bis zur Fertigstellung der neuen Produktionsanlage mit entsprechend größeren Volumina bedienen wir den Markt auch mit Handelsware und festigen damit unsere Marktposition. Gleichzeitig verfolgen wir weiterhin den Ansatz, durch Veredlungsschritte die Wertschöpfung im Unternehmen zu vergrößern und damit die Marge bei diesen Produkten zu optimieren. Darüber hinaus werden wir in der zweiten Jahreshälfte intensiv daran arbeiten, die Investition in die Optimierung unseres Glascoating-Produktionsprozesses zu realisieren.

Auf Basis der uns von unseren Kunden übermittelten Forecasts und der zuvor bereits geschilderten Wachstumspotenziale bei den Batterieprodukten und im Glascoatingbereich erwarten wir für das Geschäftsjahr 2021 der IBU-tec-Gruppe nach wie vor einen Gruppenumsatz zwischen 37 und 39 Millionen Euro bei einer EBITDA-Marge von 17-19 % bezogen auf das EBITDA bereinigt um die einmaligen Kosten der im Frühjahr 2021 umgesetzten Kapitalerhöhung. Im zweiten Halbjahr erwarten wir im Vergleich zum ersten Halbjahr eine deutliche Verbesserung des operativen Ergebnisses. Beim Umsatz erwarten wir eine im Vergleich zum 1. Halbjahr stabile Geschäftsentwicklung. Hierzu trägt neben der geschilderten positiven Geschäftsentwicklung auch bei, dass das insbesondere noch im ersten Quartal 2021 dominierende eher kleinteiligere Projektgeschäft zunehmend durch längerfristige Projekte zur Lohnproduktion ergänzt wird. Die Verknappung an den Rohstoffmärkten ist ein Faktor, den wir im Auge behalten, Preissteigerungen können wir dabei margenneutral an unsere Kunden weitergeben. Unter Berücksichtigung, dass die Visibilität durch die weiterhin dynamische Entwicklung des Pandemiegeschehens, den Einfluss der Chip-Knappheit auf die Automobilbranche sowie nicht zuletzt auch die Verfügbarkeit und Preisentwicklung von Rohstoffen und Logistikkapazitäten im branchenüblichen Rahmen aktuell eingeschränkt ist, halten wir an unserer Prognose für das Gesamtjahr 2021 fest.

### Umsetzung der Wachstumsstrategie

Mit der Strategie IBU2025 haben wir die Basis für weiteres profitables Wachstum über die nächsten Jahre gelegt. Wesentliche Bestandteile dieser Wachstumsstrategie sind die Vermarktung eigenen Batteriematerials bei IBU-tec, der Ausbau des Glascoating-Geschäfts bei der BNT GmbH sowie der Ausbau des Service- und Recyclinggeschäfts in der Gruppe.

Ein konkreter Maßnahmenplan zur Umsetzung und Operationalisierung der Strategie ist erarbeitet und die Verantwortlichkeiten sind zugeordnet. Ein Maßnahmencontrolling ist darüber hinaus bereits implementiert. Erste Teilprojekte, wie z.B. das Thema Batteriematerial LFP, der Ausbau des Glascoatings oder Effizienzsteigerungen in der Gruppe sind bereits in Arbeit.

Gruppenübergreifende Serviceprojekte verbinden die nasschemischen Prozesse der BNT GmbH mit den thermischen Prozessen der IBU-tec, woraus sich für den Kunden im Sinne eines One-Stop-Shops viele Vorteile ergeben. Auch im ersten Halbjahr 2021 sind solche Projekte intensiv bearbeitet worden und werden mit der gleichen Intensität weiterverfolgt.

Die Strategie, die BNT GmbH als Dienstleister im Bereich der Flüssigchemie am Markt zu platzieren, wird ebenso weiterverfolgt wie die Entwicklung eigener Produkte bei IBU-tec. Hierzu haben wir sowohl die Forschung und Entwicklung als auch den Vertrieb noch stärker gruppenübergreifend organisiert. Gleichzeitig haben wir unsere Vertriebsaktivitäten durch den Aufbau von Business-Development-Kapazitäten hinsichtlich zusätzlicher und neuer Zielbranchen, -anwendungen und -märkte ausgerichtet. Wir erwarten hierdurch eine weitere Reduzierung von Abhängigkeiten und eine verbesserte Krisenresilienz sowie mittelfristig, wie im Rahmen der Strategie IBU2025 definiert, wieder deutlich steigende Margen.



# Verkürzter Zwischenabschluss

zum 30. Juni 2021

## Bilanz der IBU-tec-Gruppe\*

AKTIVA	1. HJ 2020	1. HJ 2021
	T€	T€
<b>Anlagevermögen</b>		
Immaterielle Vermögenswerte	4.592,11	3.929,29
Sachanlagen	34.048,82	32.803,43
Finanzanlagen	-	-
	<b>38.640,94</b>	<b>36.732,72</b>
<b>Umlaufvermögen</b>		
Vorräte	10.421,29	7.109,85
Forderungen aus Lieferungen und Leistungen	3.462,04	7.733,54
Wertpapiere		13.023,50
Sonstige finanzielle Vermögenswerte	1.014,27	739,86
Zahlungsmittel und Zahlungsmitteläquivalente	5.284,83	9.106,63
	<b>20.182,42</b>	<b>37.713,39</b>
<b>Rechnungsabgrenzungsposten</b>	352,57	343,14
<b>Aktive latente Steuer</b>	775,52	-
	<b>59.951,44</b>	<b>74.789,25</b>
<b>PASSIVA</b>		
<b>Eigenkapital</b>		
Gezeichnetes Kapital	4.000,00	4.750,00
Kapitalrücklage	15.500,00	40.250,00
Gewinnrücklagen	477,18	477,18
Bilanzgewinn	13.585,30	11.746,46
	<b>33.562,48</b>	<b>57.223,64</b>
<b>Sonderposten für Investitionszuschüsse zum Anlagevermögen</b>	2.040,29	1.858,18
<b>Rückstellungen</b>	1.317,72	1.014,61
<b>Verbindlichkeiten</b>		
Verbindlichkeiten gegenüber Kreditinstituten	15.013,51	9.012,78
Erhaltene Anzahlungen	411,80	41,37
Verbindlichkeiten aus Lieferungen und Leistungen	1.830,83	2.851,79
Sonstige Verbindlichkeiten	1.725,22	2.566,92
	<b>18.981,37</b>	<b>14.472,86</b>
<b>Rechnungsabgrenzungsposten</b>	3.866,92	1,15
<b>Passive latente Steuer</b>	182,66	218,80
	<b>59.951,44</b>	<b>74.789,25</b>

\* Alle Werte unbereinigt um Kosten der Kapitalmaßnahme und Versicherungserstattungen

## Gewinn- und Verlustrechnung der IBU-tec-Gruppe\*

	<b>1. HJ 2020</b>	<b>1. HJ 2021</b>
	T€	T€
Umsatzerlöse	14.337,35	20.037,23
Veränderung des Bestandes an fertigen und unfertigen Erzeugnissen	1.213,69	-214,55
Andere aktivierte Eigenleistungen	91,82	24,38
Sonstige betriebliche Erträge	4.737,54	1.571,39
Materialaufwand	7.285,99	9.701,89
Personalaufwand	5.938,25	5.869,38
Sonstige betriebliche Aufwendungen	3.242,38	4.428,52
<b>EBITDA</b>	<b>3.913,77</b>	<b>1.418,66</b>
Abschreibungen auf immaterielle Vermögenswerte des Anlagevermögens und Sachanlagen	2.358,58	2.294,93
<b>EBIT</b>	<b>1.555,19</b>	<b>-876,27</b>
Sonstige Zinsen und ähnliche Erträge	0,68	16,29
Zinsen und ähnliche Aufwendungen	220,15	238,01
<b>Ergebnis vor Ertragsteuern (EBT)</b>	<b>1.335,72</b>	<b>-1.097,98</b>
Steueraufwendungen/-ertrag (-)	-391,83	15,15
Davon aus Veränderung bilanzierter latenter Steuern	-163,70	
<b>Periodenergebnis</b>	<b>1.727,54</b>	<b>-1.113,14</b>
<b>Ergebnis je Aktie in EUR</b>	0,43	-0,23
<b>Anzahl Aktien</b>	4.000.000	4.750.000

\* Alle Werte unbereinigt um Kosten der Kapitalmaßnahme und Versicherungserstattungen

## Kapitalflussrechnung der IBU-tec-Gruppe\*

	1. HJ 2021 T€
<b>Cashflow aus laufender Geschäftstätigkeit</b>	
Periodenergebnis	-1.113
Abschreibungen auf Gegenstände des Anlagevermögens	2.295
Zunahme (+)/Abnahme (-) der Rückstellungen	-516
Sonstige zahlungsunwirksame Erträge (-)	-
Gewinn(-) / Verlust (+) aus Anlageabgängen	-
Zunahme (-) der Forderungen aus Lieferungen und Leistungen sowie anderer Aktiva	-2.785
Zunahme (+)/Abnahme (-) der Verbindlichkeiten aus Lieferungen und Leistungen sowie anderer Passiva	800
Erträge (-) aus Investitionszulagen	-
Cashflow aus laufender Geschäftstätigkeit	<b>-1.320</b>
<b>Cashflow aus der Investitionstätigkeit</b>	
Einzahlungen (+) aus Abgängen von Gegenständen des Sachanlagevermögens	-
Auszahlungen (-) für Investitionen in das Sachanlagevermögen	-1.588
Auszahlungen (-) für Investitionen in das immaterielle Anlagevermögen	-36
Auszahlungen (-) für Investitionen in das Finanzanlagevermögen	-13.024
Cashflow aus der Investitionstätigkeit	<b>-14.648</b>
<b>Cashflow aus der Finanzierungstätigkeit</b>	
Einzahlungen (+) aus EK-Zuführungen	25.500
Zuführung Kapitalrücklage (+)	-
Auszahlungen (-) an Unternehmenseigner (Dividende)	-
Einzahlungen (+) aus Aufnahme von Gesellschafterdarlehen	2.000
Einzahlungen (+) aus öffentlichen Zuschüssen	-
Auszahlungen (-) aus der Tilgung von Finanzkrediten	-4.925
Cashflow aus der Finanzierungstätigkeit	<b>22.575</b>
<b>Finanzmittelfonds am Ende der Periode</b>	
Zahlungswirksame Veränderung des Finanzmittelfonds (Zwischensummen 1.-3.)	6.608
Finanzmittelfonds am Anfang der Periode	2.499
Finanzmittelfonds am Ende der Periode	<b>9.107</b>

\* Alle Werte unbereinigt um Kosten der Kapitalmaßnahme und Versicherungserstattungen

## Eigenkapitalveränderungsrechnung der IBU-tec-Gruppe für den Zeitraum vom 1. Januar 2021 bis 30. Juni 2021\*

	Gezeichnetes Kapital	Kapital- rücklage	Gesetzliche Rücklage	Andere Gewinn- rücklagen	Bilanzgewinn (inkl. Gewinn-/ Verlustvortrag)	Eigen- kapital
	T€	T€	T€	T€	T€	T€
Stand 01.01.2021	<b>4.000,00</b>	<b>15.500,00</b>	<b>300,00</b>	<b>177,18</b>	<b>12.859,60</b>	<b>32.836,78</b>
Kapitalerhöhung	750,00	24.750,00				<b>25.500,00</b>
Einstellung in die Kapitalrücklage						
Ausschüttungen						
Jahresüberschuss					-1.113,14	-1.113,14
<b>Stand 30.06.2021</b>	4.750,00	40.250,00	300,00	177,18	11.746,46	57.223,64

\* Alle Werte unbereinigt um Kosten der Kapitalmaßnahme und Versicherungserstattungen

# Verkürzter Anhang

## für das 1. Halbjahr 2021

### I. Allgemeine Angaben

Der Halbjahresfinanzbericht des IBU-tec-Konzerns für den Zeitraum 01.01.2021 bis 30.06.2021 wurde nach den Vorschriften des deutschen Handelsgesetzbuches (HGB) aufgestellt.

Für den Halbjahresabschluss wurde das gesetzliche Gliederungsschema des § 290 HGB befolgt.

Besondere Umstände, die dazu führen, dass der Abschluss ein den tatsächlichen Verhältnissen entsprechendes Bild der Vermögens-, Finanz- und Ertragslage nicht vermittelt, waren nicht zu verzeichnen (§ 264 Abs. 2 S. 2 HGB).

Von zulässigen Erleichterungen gemäß HGB wurde Gebrauch gemacht.

Die IBU-tec AG (Muttergesellschaft) hat ihren Sitz in Weimar und ist in das Handelsregister beim Amtsgericht Jena unter der Nummer HRB 503021 eingetragen.

### Konsolidierungskreis

In den Konzernabschluss wird die BNT GmbH (Tochtergesellschaft) einbezogen, auf die die Gesellschaft unmittelbar oder mittelbar einen beherrschenden Einfluss ausübt.

### Konsolidierungsgrundsätze

Bei der erstmaligen Einbeziehung der BNT GmbH zum 30.06.2018 wurden die in den Konzernabschluss aufgenommenen Vermögensgegenstände, Schulden und Rechnungsabgrenzungsposten im Rahmen der Kaufpreisallokation neu bewertet respektive angesetzt. Hierbei führten die stillen Reserven bei den Grundstücken zu einer Höherbewertung gegenüber dem Jahresabschluss des Tochterunternehmens. Auf Basis dieser stillen Reserven wurden passive latente Steuern ermittelt und in der Konzernbilanz angesetzt. Zusätzlich wurden ein Geschäfts- und Firmenwert in der Konzernbilanz als Vermögensgegenstand angesetzt. Vorhandene steuerliche Verlustvorträge bei der BNT GmbH führten zum Ansatz von aktiven latenten Steuern, deren Bildung im Rahmen der Erstkonsolidierung zum 30.06.2018 sowie deren teilweise Auflösung in den Folgekonsolidierungen jeweils erfolgswirksam in der Gewinn- und Verlustrechnung berücksichtigt wurde.

Forderungen und Verbindlichkeiten zwischen den Konzernunternehmen wurden aufgerechnet.

In der Konzern-Gewinn- und Verlustrechnung wurden die Erlöse und Aufwendungen aus den konzerninternen Weiterberechnungen ebenso wie die internen Zinserträge bzw. Zinsaufwendungen aus dem durch die IBU-tec AG an die BNT GmbH gewährten Gesellschafterdarlehen im Zuge der Konsolidierung eliminiert.

Der Geschäfts- oder Firmenwert aus der Erstkonsolidierung wird über einen Zeitraum von 10 Jahren linear abgeschrieben.



## II. Bilanzierungs- und Bewertungsgrundsätze

### Anlagevermögen

Selbstständig nutzbare bewegliche Gegenstände des Anlagevermögens, die der Abnutzung unterliegen, werden im Zugangsjahr voll abgeschrieben, sofern ihre jeweiligen Anschaffungskosten T€ 0,8 nicht übersteigen (Vorjahr: T€ 0,4).

Das Aktivierungswahlrecht nach § 248 Abs. 2 S. 1 HGB für selbst geschaffene immaterielle Vermögensgegenstände des Anlagevermögens wird in Bezug auf eingereichte Patente ausgeübt.

### Umlaufvermögen

Innerhalb der Vorräte wurden die Roh-, Hilfs- und Betriebsstoffe mit dem gleitenden Durchschnittspreis bewertet oder zu den niedrigeren Wiederbeschaffungskosten am Abschlussstichtag angesetzt.

### Rückstellungen

Für die Ermittlung latenter Steuern aufgrund von temporären oder quasi-permanenten Differenzen zwischen den handelsrechtlichen Wertansätzen von Vermögensgegenständen, Schulden und Rechnungsabgrenzungsposten und ihren steuerlichen Wertansätzen oder aufgrund steuerlicher Verlustvorträge werden diese mit den unternehmensindividuellen Steuersätzen im Zeitpunkt des Abbaus der Differenzen bewertet und die Beträge der sich ergebenden Steuerbe- und -entlastung nicht abgezinst. Gemäß § 274 (1) HGB erfolgte ein Ansatz von passiven latenten Steuern in der Bilanz innerhalb der Position Rückstellungen.

## III. Angaben und Erläuterungen zu den einzelnen Posten der Bilanz

### Anlagevermögen

In den immateriellen Vermögenswerten ist ein aus dem Erwerb der BNT GmbH resultierender Geschäfts- und Firmenwert in Höhe von rund T€ 3.605 enthalten.

Das Sachanlagevermögen zum 30.06.2021 beträgt T€ 32.803 (Vorjahr: T€ 34.049). Im Vorjahr wurden größere Investitionen am neuen Standort in Bitterfeld, wie auch am Stammsitz der IBU-tec AG in Weimar abgeschlossen, die seitdem über eine gewöhnliche Nutzungsdauer abgeschrieben werden. Weiterhin wurden in 2021 weitere Ersatzinvestitionen bei der BNT GmbH aufgrund des Brandes in 2019 realisiert.

## Umlaufvermögen

Das Umlaufvermögen liegt im Vergleich zum Vorjahr (T€ 20.182) um rund T€ 17.531 höher. Dieser Anstieg resultiert vor allem aus dem Liquiditätszufluss im Rahmen der bereits erwähnten Kapitalmaßnahme, welcher zum einen dafür genutzt wurde, die Mittel in kurzfristige, festverzinsliche Wertpapiere (T€: 13.024) anzulegen und was zum anderen zu einem Anstieg des Bankguthabens führte.

## Eigenkapital

Das gezeichnete Kapital der IBU-tec AG erhöhte sich aufgrund der im 1. Halbjahr 2021 durchgeführten Kapitalmaßnahme in Höhe von T€ 750 auf T€ 4.750, welches nun in 4.750.000 Inhaberstückaktien eingeteilt ist, die vollständig einbezahlt sind.

## Finanzverbindlichkeiten

Zum Stichtag ergaben sich Verbindlichkeiten gegenüber Kreditinstituten in Höhe von T€ 9.013 was im Vergleich zum Vorjahr (T€ 15.014) eine Reduzierung von T€ 6.001 darstellt. Die aus der durchgeführten Kapitalmaßnahme erhaltenen liquiden Mittel wurden unter anderem auch dafür genutzt, bestehende Darlehen teilweise frühzeitig zurückzuführen, um damit den Fremdverschuldungsgrad der Gruppe zu reduzieren.

## Sonstige Verbindlichkeiten

Die sonstigen Verbindlichkeiten erhöhten sich von im Vorjahr T€ 1.725 auf T€ 2.567. Vor allem ein neu gewährtes Gesellschafterdarlehen (T€ 1.900) beeinflusste diese Erhöhung. Gegenläufig dazu wirkte ein mit einem Schweizer Pharmakonzern geschlossener Liefervertrag, der auch eine Tilgungskomponente beinhaltetete und insbesondere im 2. Halbjahr 2020 zu einer wesentlichen Reduzierung der sonstigen Verbindlichkeiten führte.

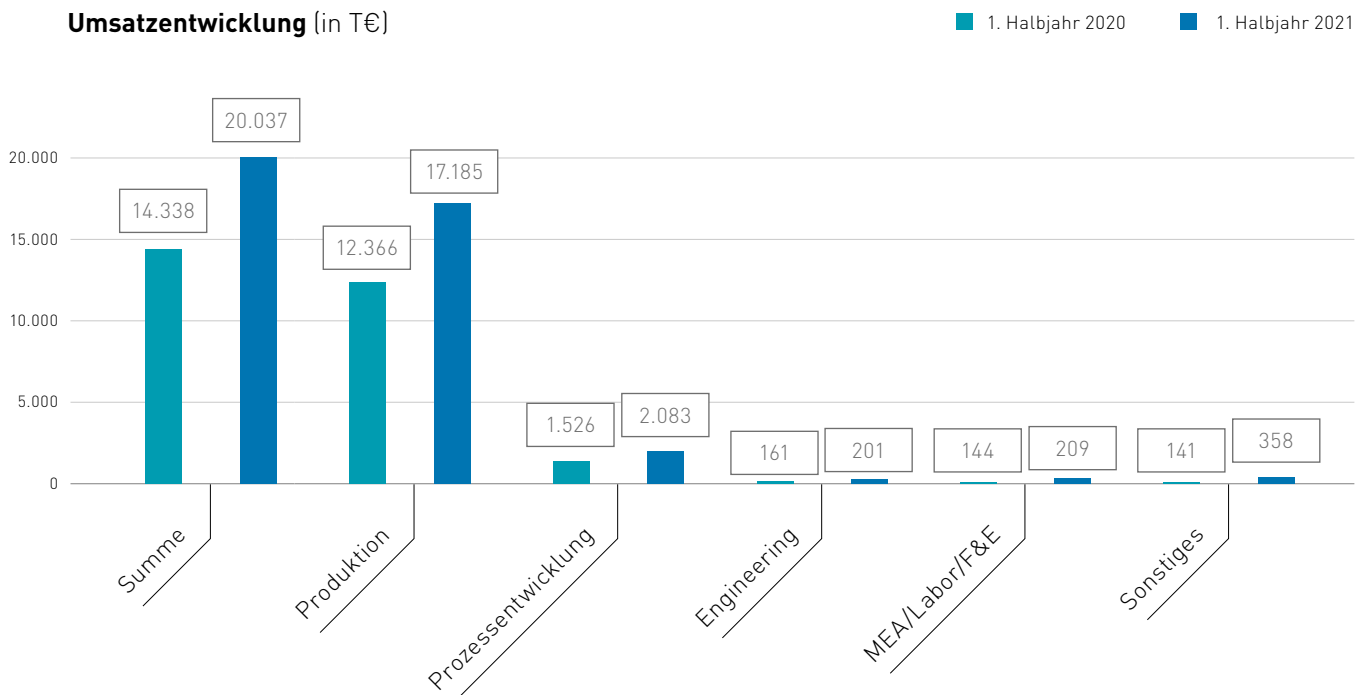
## Passive latente Steuern

Passive latente Steuern sind auf die im Zuge der Erstkonsolidierung aufgedeckten stillen Reserven der Grundstücke der BNT GmbH mit T€ 219 in der Konzernbilanz berücksichtigt.

#### IV. Erläuterungen zur Gewinn- und Verlustrechnung

Der Anstieg der Umsatzerlöse resultiert unter anderem aus einem Umsatzanstieg bei der Tochtergesellschaft BNT GmbH. Starke Rohstoffpreisanstiege konnten hierbei an die Kunden der BNT im Rahmen von verhandelten Preisgleitklauseln weitergegeben werden. Aus dem im Zuge des Brandes in 2019 bei der BNT GmbH geschlossenen Versicherungsvergleichs wurde im ersten Halbjahr 2021 ein weiterer Teilbetrag vereinnahmt. Die hieraus resultierende Zahlung in Höhe von T€ 1.000 wirkt sich ergebniserhöhend aus.

In den Teilbereichen Produktion, Prozessentwicklung, Materialentwicklung sowie Engineering hat die Gruppe im ersten Halbjahr 2021 folgende Umsatzanteile generiert:



Ein mit den höheren Umsätzen einhergehender Anstieg der Materialaufwendungen (T€ +2.416), höhere übrige Aufwendungen (T€ +1.186), welche entstandene einmaligen Aufwendungen im Zuge der durchgeführten Kapitalmaßnahme in Höhe von T€ 1.197 beinhalten sowie geringere Versicherungserstattungen in Höhe von T€ 1.000 (Vorjahr: T€ 4.281), führen im Vergleich zum Vorjahreszeitraum zu einem Rückgang des EBITDA um rund T€ 2.495 auf T€ 1.419. Das um die Aufwendungen aus der Kapitalmaßnahme bereinigte EBITDA beträgt T€ 2.616.

Leicht rückläufige Abschreibungen führen zu einem EBIT iHv. T€ -876 beziehungsweise zu einem um die Aufwendungen aus der Kapitalmaßnahme bereinigten EBIT von T€ 321 (Vorjahr: T€ 1.555 inkl. Versicherungsschädigung 1. HJ 2020 iHv. T€ 4.281).

Das Ergebnis vor sonstigen Steuern und Steuern vom Einkommen und vom Ertrag (EBT) beträgt T€ -1.098 bzw. T€ 99 (bereinigt um die Aufwendungen aus der Kapitalmaßnahme), bei einem vergleichbaren Finanzergebnis wie im Vorjahr.

Die bereits erwähnten entstandenen Aufwendungen aus der Kapitalmaßnahme in Höhe von T€ 1.197 führten zu einem Konzernfehlbetrag von T€ -1.113, beziehungsweise zu einem um die Kosten der Kapitalerhöhung bereinigten Jahresüberschuss von T€ 84 (Vorjahr: T€ 1.728 inkl. Versicherungsentschädigung 1. HJ 2020 iHv. T€ 4.281).

## V. Transaktionen mit nahestehenden Personen

Mit der Ehefrau des Vorstandsvorsitzenden besteht ein Anstellungsverhältnis als Vorstandsassistentin. Die Vergütung aus diesem Dienstvertrag im 1. Halbjahr 2021 beträgt T€ 13 (1. Halbjahr 2020: T€ 13).

Das Mitglied des Aufsichtsrats Dr. Thau ist beratend für die Gesellschaft als Rechtsanwalt tätig. Seine diesbezügliche Tätigkeit ist im Rahmen gesondert abgeschlossener Beratungsverträge geregelt. Die vereinbarten Konditionen entsprechen marktüblichen Bedingungen. Im 1. Halbjahr 2021 sind, wie auch im Vergleichszeitraum des Vorjahres, keine Leistungen aus diesem Vertrag erbracht und somit keine Honorare berechnet worden.

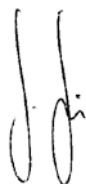
Das Mitglied des Aufsichtsrats Frau Cailleateau ist als strategische Beraterin für die Gesellschaft tätig. Ihre diesbezügliche Tätigkeit ist im Rahmen gesondert abgeschlossener Beratungsverträge geregelt. Die vereinbarten Konditionen entsprechen marktüblichen Bedingungen. Im 1. Halbjahr 2021 sind, wie auch im Vergleichszeitraum des Vorjahres, keine Leistungen aus diesem Vertrag erbracht und somit keine Honorare berechnet worden.

Beide Beratungsverträge wurden dem Aufsichtsrat vorgelegt und durch ordentliche Beschlüsse freigegeben.

Weimar, den 27. August 2021



**Ulrich Weitz**  
Vorstandsvorsitzender



**Jörg Leinenbach**  
Vorstand



**Dr. Arndt Schlosser**  
Vorstand

# Financial calendar

Financial calendar of IBU-tec advanced materials AG

---

<b>21 October 2021</b>	European MidCap Event in Paris
<b>22 to 24 November 2021</b>	German Equity Forum in Frankfurt
<b>7 and 8 December 2021</b>	Capital Markt Conference Munich (attendance planned)

---

You can also view the current financial calendar of IBU-tec via the following link:

[www.ibu-tec.com/investor-relations/financial-calendar/](http://www.ibu-tec.com/investor-relations/financial-calendar/)

## Imprint

### Publisher

#### **IBU-tec advanced materials AG**

Hainweg 9-11

99425 Weimar

Germany

Phone: +49 (0) 3643 8649-0

Fax: +49 (0) 3643 8649-30

E-Mail: mail[at]ibu-tec.de

Website: www.ibu-tec.com

### **Text and Content Concept**

IBU-tec advanced materials AG

edicto GmbH - Agency for Financial Communication and Investor Relations | www.edicto.de

### **Design, Realization and Illustrations**

abeler bollmann advertising agency GmbH | www.abelerbollmann.de

### **Photos**

Susann Nürnberger, Adobe Stock Fotos, iStock Fotos, Unsplash

**IBU-tec advanced materials AG**

Hainweg 9-11  
99425 Weimar

Phone: +49 (0) 3643 8649-0

Fax: +49 (0) 3643 8649-30

E-Mail: [mail@ibu-tec.de](mailto:mail@ibu-tec.de)

**[www.ibu-tec.de](http://www.ibu-tec.de)**